



Kurtuluş Mücadelesinin Ressamı
Albay Selahaddin DÜZGÜNOĞLU ve
MEFKÛRE KARTLARI



Derleyen ve Hazırlayan
Mühendis Albay Murat PERKEN
(İdari İşler Daire Başkanı)
Harun KAYA
Millî Savunma Uzmanı

Baskıya Hazırlayan
Devlet Memuru Aslıhan GÜLŞEN

HARİTA GENEL MÜDÜRLÜĞÜ
MATBAASINDA BASILMIŞTIR
ANKARA
2025

ÖNSÖZ

Harita Genel Müdürlüğünün Millî Mücadele döneminde yaptığı çalışmaları, Mustafa Kemal'in 01 Mart 1923 tarihindeki şu sözleri özetlemektedir **“Harita Dairesinin bu sene zarfında orduya yetiştirdiği haritaların zaferin iktisabında dahil olmuş, Ordu bu haritalar sayesinde hedefi zafere suhuletle vasil olmuştur”**. Millî Mücadele döneminde, o zamanki adıyla Harita Dairesinin kısa zamanda ürettiği haritalar Türk ordusunun harekât planlarının hazırlanmasında ve hareketin icrasında çok önemli katkılar sağlamıştır.

Bu zor ve aynı zamanda kutsal bağımsızlık mücadelesi döneminde Harita Dairesinde görevli olan Harita Yüzbaşı Selahaddin DÜZGÜNOĞLU haritacılık görevleri yanında, o dönem haritacılarının çoğunda bulunan ve kendisinde de öne çıkan resim yapma yeteneğini Millî Mücadele ile bütünleştiren bir çalışmayı hayata geçirmiş, bağımsızlığın ve Millî Mücadelenin ruhunu ve dayandığı mefkûreyi (ülkü ve ideal) yansıtan, Kurtuluş Savaşı'nda Türk milleti ve Türk ordusunun düşmana karşı yaptığı mücadeleyi anlatan çok sayıda resim yapmıştır. Müteakiben, milletimizin millî benliğini, hürriyet aşkını vurgulayan bu resimleri daha sonra kart baskılarla çoğaltmış ve **“Mefkûre Kartları”** adı altında yurdun her tarafına göndermiştir.

Bir milletin bağımsızlık ve geleceği adına verilen büyük mücadelede aziz Türk milletinin her bireyinin katkısı çok büyüktür. Harita Yüzbaşı Selahaddin DÜZGÜNOĞLU da milletin bir evladı olarak, o zamanki kısıtlı imkanlarla ortaya koyduğu Mefkûre Kartları ile milletimizin zafere olan azim ve inancını perçinlemeyi hedeflemiş, millî şuurun yayılmasına önemli katkılar sağlamıştır.

Türk milletinin bağımsızlık ruhunu, millî şuurunu, zafere olan inancını yüzbaşı rütbesindeyken resimleştirerek **“Mefkûre Kartları”** adı altında yurdun her yanına gönderen Haritacı Selahaddin DÜZGÜNOĞLU'nun bu anlamlı katkısı kelimelerle ifadenin çok ötesindedir. Türkiye Cumhuriyeti'nin kurulmasını müteakip Harita Umum Müdürlüğü adını alan kurumumuzda çalışmaya devam eden, Albay rütbesiyle 1943 yılında elim bir kaza sonucu hayata veda eden Komutanımızı rahmetle anıyorum. Ruhu şad olsun.

Bu kitapçık, aynı kurumda görev yapmaktan onur duyduğumuz Komutanımız, büyüğümüz, meslektaşımız Harita Albay Selahaddin DÜZGÜNOĞLU'nu anmak ve onun kıymetli eseri olan Mefkûre Kartları'nı yad etmek ve gün ışığına çıkarmak için hazırlanmıştır. Bu çalışmaya desteklerini esirgemeyen, Komutanımızın kıymetli torunu Selen KORAD BİRKİYE hanımefendiye şükranlarımızı sunuyor, bu kitapçığı hazırlayan tüm personelimize de teşekkür ediyorum.

Dr.Osman ALP
Tümgeneral
Harita Genel Müdürü

İÇİNDEKİLER

Giriş

Selahaddin DÜZGÜNOĞLU'nun Hayatı.....	1
Albay Selahaddin DÜZGÜNOĞLU'nun Hayatından	2
Mefkûre Kartları ile İlgili Bir Belge	12
Selahaddin DÜZGÜNOĞLU'nun Haritacılık Müzesindeki Tabloları	14
Mefkûre Kartları.....	15
Davetsiz Misafirler.....	18
Aman Yarab!.....	19
Vatan Mahzun Ben Mahzun	20
Mazi... Hal... İstikbal.....	21
Tahayyül	22
Misak-ı Millî	23
Ümit.....	24
Hakk- Hayat ve İstiklal.....	25
İmdat.....	26
Geçit	27
Emel.....	28
İntizar.....	29
Vahşet	30
Tefekkür	31
10 Ağustos 1336	32
Babacığım	33
Ah Yakıyorlar.....	34
Kızıl Medeniyet	35
Sakarya Zaferi 23 Ağustos – 13 Eylül 1337.....	36
Arslan Anadolu	37
Rasime-i İstikbal.....	38
İleri	39
Allah Allah	40
Şanlı Bayrağım	41
Yaşasın	42
Ziyaret	43
Hilalin Saltanatı	44
Türk Bayrağı	45
Kurtar.....	46
Sahib-i Seyf.....	47
Halâs	48
İstiklâl	49
Zaferden Zafere	50
Zalimler	51
Trakya...ve İlk Kumandanı Refet Paşa.....	52
Edirnemiz.....	53
İlk Ateş.....	54
Büyük Taarruz	55
İstiklal Kahramanı	56
Takip	57
Tahlis	58
Ziyaret	59
Kaynakça.....	60

HARİTA ALBAY
SELAHADDİN DÜZGÜNOĞLU



SELAHADDİN DÜZGÜNOĞLU (1889-1943)
(1324-217)
HARİTA ALBAY

HARİTA ALBAY SELAHADDİN DÜZGÜNOĞLU (1889-1943)

1889'da Edremit'te doğan Selahaddin Düzgünoğlu, Piyade Albayı Ömer Necip Bey'le Vidinli Ayşe Hanım'ın oğludur. Büyük dayısı Plevne kahramanı Gazi Osman Paşa'dır.

1903 yılında Kuleli Askerî Lisesi'ne giren Selahattin Düzgünoğlu, liseyi müteakip girdiği Harp Okulundan 1908'de mezun olmuştur. 1908-1911 yılları arasında Beşinci Ordu Komutanlığı bünyesinde yer alan mitralyöz bölüklerinde teğmen rütbesi ile görev yapmış, 1909 yılı 31 Mart olaylarında Selanik'ten hareket eden Harekât Ordusu görev almıştır. 1911 yılında üsteğmen rütbesini alarak Mekteb-i Harbiye mitralyöz bölümünde, 1912 yılında Erkân-ı Harbiye-i Umumiye Dairesi Topoğrafya Kısmında görevlendirilmiştir. Bu yıllar içerisinde Medine ve Çevresinin Haritası çalışmalarına devam etmiştir.

1918 yılı sonlarından itibaren İstanbul'da Harita Dairesinde görev alan Düzgünoğlu 1 Mart 1917 tarihinde yüzbaşı rütbesine yükseltilmiştir. Birinci Dünya Savaşı'nda Suriye ve havalisinin haritasının yapılmasında gösterdiği gayretten dolayı Gümüş İftihar Madalyası ile taltif edilmiştir. Şubat-Kasım 1919 tarihleri arasında İngilizler tarafından Kahire Tora Usera kampında esir tutulmuştur. Kurtuluş Savaşı döneminde Harita Umum Müdürlüğü'nün emriyle Millî Mücadele için çalışmak üzere İstanbul'da bırakılmıştır. Kurtuluş Savaşı'ndan sonra Kırmızı Şeritli İstiklal Madalyası ile taltif edilmiştir. 1923 yılına kadar İstanbul'da bulunan Harita Dairesinin emrinde değişik görevlerde bulunmuştur. 1924 yılında Ankara Harita Dairesi emrine atanan Düzgünoğlu, aynı yıl Erkan-ı Harbiye Mektebi Kartografya memurluğuna tayin edilmiş, 1925 yılında binbaşılığa terfi etmiş, aynı yıl tekrar Harita Dairesi Topoğraf Şubesine atanmıştır.

1926 yılında tekrar Erkan-ı Harbiye Mektebi Matbaası Müdüriyetine görevlendirilen Düzgünoğlu, 1930 yılında Harb Akademisi Askerî Film Çekme Merkezi Müdürlüğüne atanmış, 1931 yılında Harita Umum Müdürlüğü İkinci Topoğraf Şubesine tayin edilmiştir. 1934 yılında yarbay rütbesine yükselmiştir. 1940 yılında albay olan Selahaddin Düzgünoğlu Harita Umum Müdürlüğü'nün Kartografya ve Jeodezi Şubelerinde görev yapmıştır.

İstanbul'un eski ailelerinden birine mensup Resan hanımla 1923 yılında evlenmiştir. Evliliklerinden Asuman (Korad), Bisan (Tümay) ve Ercihan Düzgünoğlu adlarında üç çocukları olmuştur.

Selahaddin Düzgünoğlu 1919-1922 yılları arasında Kurtuluş Savaşı'nı ve işgal altındaki memleketi anlatan propaganda kartlarını savaş ortamında çizmiş ve gizlice basımını yaparak, Anadolu'ya dağıtılmasını sağlamıştır. Bu kartlar sayesinde bağımsızlık ülküsünü taşıyan Anadolu halkının morali, milli ülkü ve vatan kavramları daha da çoğalmıştır. Bu nedenle yapılan bu çalışmaya Selahaddin Düzgünoğlu tarafından büyük vatan ülküsü anlamını taşıyan "Mefkûre Kartları" adı verilmiştir. Kartların çiziminde dönemin Rus ressamlarından etkilenen Düzgünoğlu, kartları iki farklı kompozisyonda hazırlamıştır. Kartların bir bölümü vatan ülküsünü ele alan semboller içeren çizimler iken bir bölümü de Anadolu halkını ve savaş ortamını anlatan çizimlerle hazırlanan kartlardır.

Cumhuriyet'in ilanı ile beraber iki senelik devlet bursuyla Paris'e resim eğitimine gönderilmesi gündeme gelmiş ancak ailesini bırakmadığı için gidememiştir. Ömrü boyunca yağlı boya resim çalışmalarına devam etmiştir. Selahaddin Düzgünoğlu'nun hazırladığı Mefkûre Kartlarının orijinaleri 1931 yılında Ankara Halkevinde sergilenmiştir.

53 yaşında hafif bir felç rahatsızlığı geçiren Düzgünoğlu rahatsızlığını azaltmak için düzenli olarak yürüyüşe çıktığı bir gün, 23 Temmuz 1943 tarihinde ayağının tren raylarına sıkışması sonucu trenin altında kalarak yaşama veda etmiştir. Hayatı savaşlar ve türlü zorluklar içinde geçen Selahaddin Düzgünoğlu'nun cenazesi aynı gün Cebeci Asri Mezarlığı/Ankara'ya defnedilmiştir.

ALBAY SELAHADDİN DÜZGÜNOĞLU'NUN HAYATINDAN



Selahaddin DÜZGÜNOĞLU Babası İle

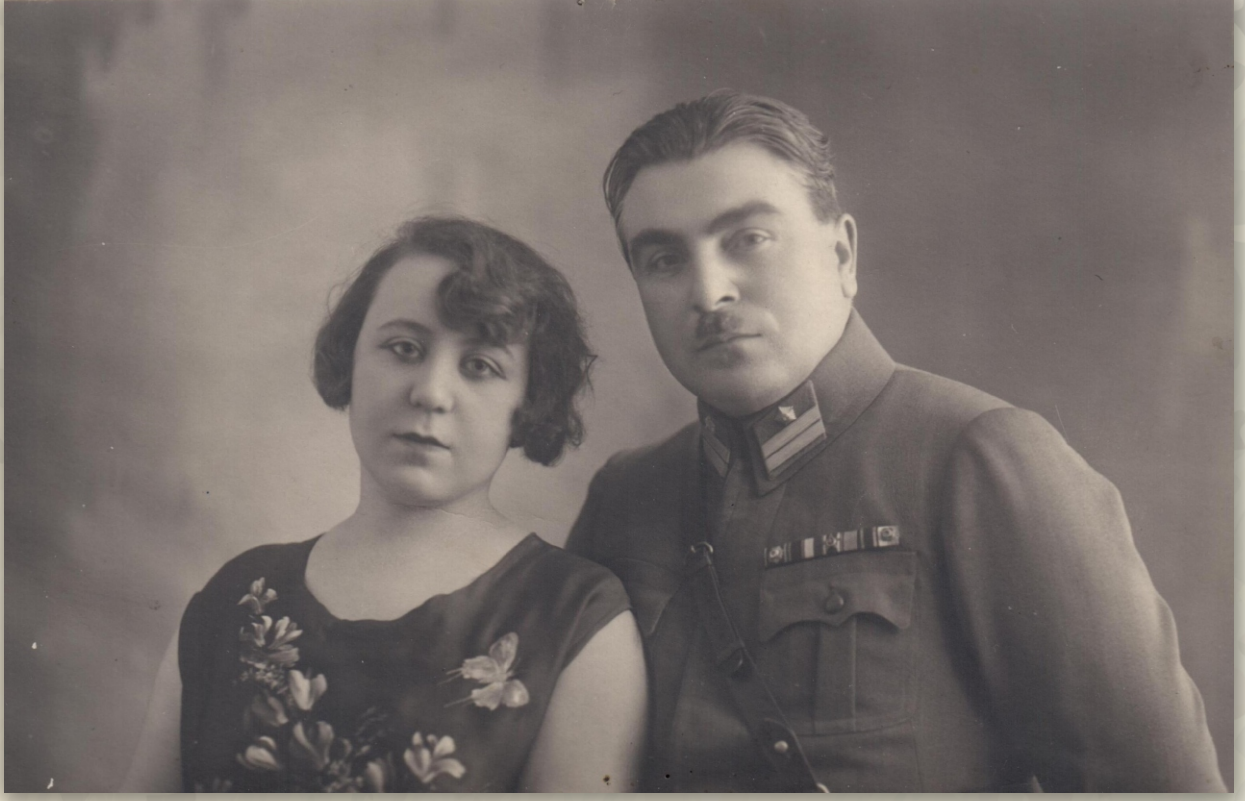




Selahaddin DÜZGÜNOĞLU Birinci TBMM Binası Önünde, 5.05.1339 (5.05.1923)



Selahaddin DÜZGÜNOĞLU Harita Öğretmenleri ve Öğrencileriyle Birlikte



Selahaddin DÜZGÜNOĞLU ve Eşi Hatice Resan Hanım



Selahaddin DÜZGÜNOĞLU Arazi Çalışmasında



Selahaddin DÜZGÜNOĞLU Harbiye Mektebi Matbaa Müdürü İken



Selahaddin DÜZGÜNOĞLU Bir Harita Çalışması Önünde



Selahaddin DÜZGÜNOĞLU Haritacı Subaylarla



Selahaddin DÜZGÜNOĞLU Arazi Çalışması Esnasında



Selahaddin DÜZGÜNOĞLU Mefkûre Kartları Sergisinde



Selahaddin DÜZGÜNOĞLU Subaylar ile Beraber Tatbikatta



Selahaddin DÜZGÜNOĞLU Harp Okulunda Ders Esnasında



Selahaddin DÜZGÜNOĞLU Kabartma Harita Üzerinde Çalışırken



Selahaddin DÜZGÜNOĞLU Türkiye Kabartma Haritası Önünde



Selahaddin DÜZGÜNOĞLU Atatürk'ün Cenaze Töreni Esnasında, 21 Kasım 1938
(Başbakan Celal BAYAR'ın arkasında)



Selahaddin DÜZGÜNOĞLU Arazi Denetlemede

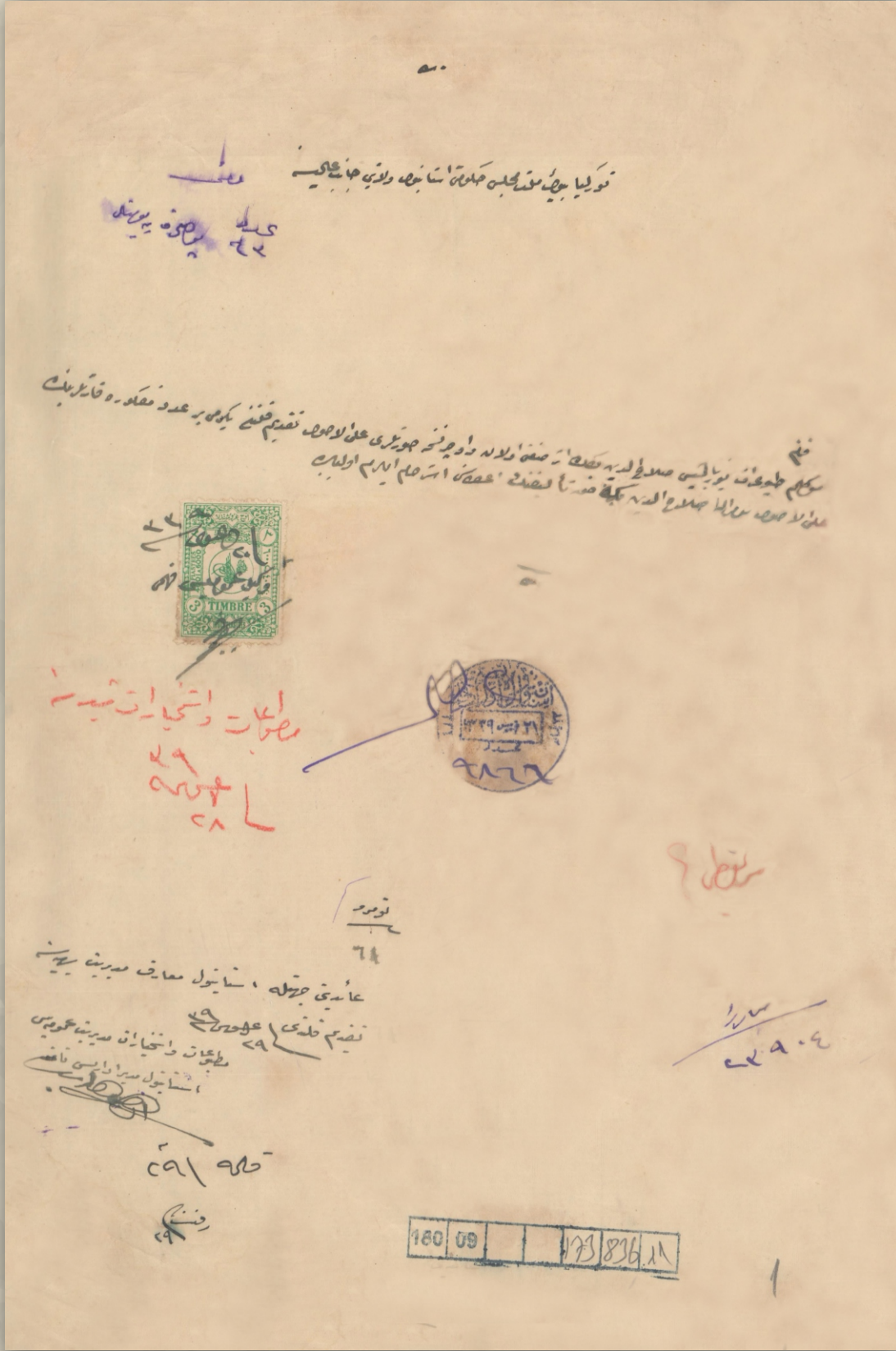


Selahaddin DÜZGÜNOĞLU Albay Rütbesindeyken



Selahaddin DÜZGÜNOĞLU ve Eşinin Ankara Cebeci Asri Mezarlığındaki Kabri

MEFKÛRE KARTLARI İLE İLGİLİ BİR BELGE



Selahaddin DÜZGÜNOĞLU'nun Mefkûre Kartlarının Telifi Hakkında Vekil-i Umûmisi Fehmi Bey Aracılığı İle Verdiği Dilekçe Devlet Arşivleri Başkanlığı, 180-09-173-836-11

TÜRKİYE BÜYÜK MİLLET MECLİSİ HÜKÜMETİ
İSTANBUL VİLAYETİ CENÂB-I ÂLİSİNE

Efendim

Müvekkilim Topograf Yüzbaşı Selahaddin Bey'in eser-i sanatı olan ve üçer nüsha suretleri ale'l-usûl takdim kılınan yirmi bir adet **mefkûre kartlarının** ale'l-usûl mûmâ-ileyh Selahaddin Bey'e hakk-ı telifinin i'tâsını istirhâm eylerim. Ol-bâbda.

20 Ağustos 1339
Vekil-i Umûmisi Fehmi
(imza)

Matbûat ve İstihbarat Şubesine
28 Ağustos 1339

Aidiyeti cihetle İstanbul Maarif Müdüriyet-i Behiyyesine takdim kılındı. 29
Ağustos 1339

Matbûat ve İstihbarat Müdüriyet-i Umûmiyesi İstanbul Müdür-i İdarisi namına
(imza)

Kaleme 29 Ağustos 1339

SELAHADDİN DÜZGÜNOĞLU'NUN HARİTACILIK MÜZESİNDEKİ TABLOLARI



“Cephe'deki ATATÜRK”, Ahşap üzerine yağlı boya, 100x140, 1935.



“İskelede Takalar” Tuval üzerine yağlı boya,45x72, 1927.

MEFKÛRE KARTLARI



MEFKÛRE KARTLARI

Mefkûre kelimesi ilk olarak 1915 yılında Ziya GÖKALP tarafından kullanılmış anlam olarak ise “**ülkü**” ve “**ideal**” kavramlarını yansıtmaktadır.

Bu anlamdan yola çıkılarak hazırlanan ve “**Mefkûre Kartları**” olarak adlandırılan kartpostallar ise 1919 ile 1922 yılları arasında halka moral vermek, cephelelden bilgi ve katılımları sağlamak ve Millî Mücadele'nin destansı yönü ile halkın kurtuluşa inancını kuvvetlendirmek üzere tasarlanmışlardır.

Birinci Dünya Savaşı'nın sonunda İtilaf güçlerinin İstanbul'da Meclisi kapattığı ve yeni hakimiyet sahası olarak Anadolu coğrafyasını belirlediği dönemde, Mustafa Kemal Paşa'nın liderliğinde Anadolu'da başlayan “Millî Mücadele” hareketi İtilaf yönetimini telaşa düşürüyordu.

Kurtuluş ve bağımsızlık mücadelesinin zaferle sonuçlanması sonrasında 23 Nisan 1920 tarihinde Ankara'da Büyük Millet Meclisi adıyla yeniden toplanmıştı.

Bir müddet sonra, verilen bu büyük mücadeleyi halka anlatmanın, yaşanan acı ve sonrasında gelen umutlu günlerin bir gerekçesi olarak çeşitli basılı afiş, kartpostal gibi malzemeler hazırlatılıp halka dağıtıldı.

“Millî Mücadele”yi anlatan birkaç serilik bu kartpostalların birçoğunda savaş meydanlarındaki başarıları halka duyurmak, moral ve güven vermek, kamuoyu oluşturmak amaçlanmaktaydı.

İşte bu maksatlarla hazırlanan, isimleri; “**Milli Mücadele**”, “**Misak-ı Milli**”, “**Kurtuluş Savaşı Kartpostalları**” olarak da adlandırılan “**Mefkûre Kartları**”nın çizerlerinden bir tanesi de Harita Dairesinde görevli Topoğraf Yüzbaşısı Selahaddin DÜZGÜNOĞLU'dur. İsimleri bilinmeyen iki ressam arkadaşı ile birlikte 1919-1922 yılları arasında çizilen ve savaş ortamında gizli gizli basılarak Anadolu'nun her köşesine dağıtılan bu kartlar fedakâr Anadolu halkının vatan ve millet duygusuna dokunarak katkı sağlamıştır.

Bu anlatan en güzel örneklerden biri de 1931 yılında “**Mefkûre Kartları**”nın orijinallerinin sergilendiği salonda, sergi defterine yazılan şu sözlerdir:

“Ben Selahaddin Bey'i tanımazdan önce, onun resimlerini en acı günlerde görmüş, göğsümdede taşımıştım....Bu resimler millî felaket günlerinde bana heyecan aşılamıştı.”

Mefkûre Kartları, Selahattin Düzgünoglu'nun sanatsal yeteneği ve vatan sevgisinin bir yansıması olarak, millî direnişin unutulmaz sembollerinden biri haline gelmiştir. Bu eserler, bir milletin zor zamanlarında sanattan ve idealizmden güç alarak başarıya ulaşabileceğini göstermesi bakımından çok önemlidir. Selahattin Düzgünoglu'nun çizimleri, bugün de milli değerlerimizi ve tarihimizdeki gurur verici anları hatırlatmaya devam etmektedir.



DAVETSİZ MİSAFİRLER

Kartpostalda aydınlık günlerin geride kaldığı siyah tonlara sahip kasvetli bulutların gökyüzünde hakimiyeti ele geçirdiği kurşun gibi ağır bir günde, İzmir şehrinin kıyı şeridine bakan yüksek bir zirvesinde, yere düşmüş Türk bayrağını üzerine üşüşen istilacı kargalardan korumaya çalışan korkusuz ve yalnız bir aslan figürü resmedilmiştir. Bu mefkûre kartı ile İzmir'in 15 Mayıs 1919 tarihinde, **“Davetsiz Misafirler”** olarak tanımlanan ve istilacı kargalar ile sembolize edilen Yunan ordusu tarafından işgali karşısında Türk milletinin ve Türk ordusunun korkusuz duruşu ve azmi betimlenmiştir.

Gökyüzünde resmedilen karanlık harp bulutlarıyla batıdan başlayarak Anadolu'ya doğru yayılan düşman işgali karşısında Türk milletinin yaşayacağı çetin ve zorlu günler vurgulanmıştır. Kartpostalın sol alt köşesinde Selahaddin Ömer imzasına yer verilmiştir.



AMAN YARAB!

Siyah ve kasvetli bulutların batıdan başlayarak tüm yurdu kapladığı, başkent İstanbul'un üzerine yıldırımların düştüğü, fırtınanın tüm dehşetiyle hüküm sürdüğü bir günde; Trakya'nın, İstanbul'un, Marmara Denizi'nin ve Batı Anadolu'nun gösterildiği bir harita üzerinde, seccadesini Çanakkale şehrinde kible istikametine doğru sererek namaz kılan, bu esnada elleriyle yüzünü kapatarak ağlayan ve dua eden bir kadın figürü resmedilmiştir. Kartpostalda, İstanbul, İzmir ve Bursa gibi kadim Osmanlı şehirlerinin işgali karşısında ülkenin sıkıntılı durumu anlatılmaya çalışılmıştır. Türk milletinin çok yakın bir tarihte Çanakkale Savaşı başta olmak üzere, Birinci Dünya Harbi'nde şehit düşmüş yüzbinlerce askerine ağlarken, ölümcül karanlık bulutların beraberinde getirdiği korkunç bir fırtına ile sembolize edilen düşman işgali karşısındaki hüznü, acısı ve **"Aman Ya Rab!"** ifadesiyle göğe yükselen ilahi yakarışı betimlenmiştir. Kartpostalın sağ alt köşesinde Selahaddin Ömer imzası ile sol alt tarafında Fransızca "O Mon Dieu" şeklinde konu başlığı yazılmıştır.

VATAN MAHZUN BEN MAHZUN



Kartpostalda bitkisel formda motiflerden örülü son dönem Osmanlı ev dekorasyonu üslubunu yansıtan gösterişli bir sandalyeye oturmuş, siyah renkte dökümlü bir elbiseye bürünmüş başı öne eğik bir kadın figürü, üzerinde bir harita ile üst üste istiflenmiş hacimli kitapların yer aldığı bir masaya sağ dirseğiyle dayanmış surette resmedilmiştir. Masanın şekli, zeminde resmedilen halı, vazo içerisindeki çiçek ve duvarda yer alan Osmanlı armasını işlemeli tablo ile anlatılmaya çalışılan mekân, sıradan bir ev olmayıp Osmanlı bürokrasisine mensup üst düzey ailelerinin yaşadığı konak ya da köşk şeklinde çizilmiştir. Osmanlı Devleti'nin tarihsel dönemlerini sembolize eden Osmanlı Tarihine ait beş adet kitabın hemen üzerinde, Osmanlı armasını işlemeli çerçeveli bir tabloya yer verilmiştir. Tabloda, Osmanlı Devleti'nin yükselme devri padişahlarından Yavuz Sultan Selim'in beyaz bir at üzerine binmiş ve arkasında ordu olmak üzere meşhur Anadolu ve Mısır seferi betimlenmiştir. Tablo ve kitapların hemen altında, masanın üzerinden aşağıya doğru açılmış alt ve üst kısmının

rulo şeklinde katlandığı anlaşılabilir büyük boy bir harita bulunmaktadır. Tablo ile uyumlu bir kompozisyona sahip bu haritada, Yunanistan ve Rumeli'den Anadolu coğrafyasına, Orta Doğu'dan Mısır ve Trablusgarp'a değin Osmanlı Devleti'nin Yavuz Sultan Selim zamanında ulaştığı geniş egemenlik sahalarına yer verilmiştir. Kitapların üzerinde kafatası figürü olan küçük bir hokka takımı ile yanında bir vazo içerisinde çiçek demeti resmedilmiştir. Bu figürler ile şanlı Osmanlı Tarihini miras bırakan artık toprak olmuş atalarımız yad edildiği gibi kadın figürünün yaslandığı masaya bir lahit mezar izlenimi verilmiştir. Kartpostalda bu şanlı mazinin somutlaştığı tarihi hatıraların hemen önünde, sanki bir mezar başında ağlar vaziyette resmedilen matem elbiseli kadının arkasındaki duvarda Namık Kemal'in siyah çerçeve içerisinde bir portresi bulunmaktadır. Kartpostalda **“Vatan Mahzun... Ben Mahzun”** başlığı kullanılarak, 19'uncu yüzyıl vatan ve hürriyet şairi Namık Kemal'in meşhur **“Ölürsem görmeden millette ümit ettiğim feyzi, yazılsın seng-i kabrime vatan mahzun, ben mahzun”** şiirine atıf yapılmıştır. Kartpostalın sol alt köşesinde Selahaddin Ömer imzası ile sağ alt köşesinde **“Mefkûre Kartları Numara 3”** ibaresine yer verilmiştir.



MAZİ... HAL... İSTİKBAL

Kartpostalın merkezinde Osmanlı Devleti'nin en geniş sınırlarının gösterildiği, sağ üst köşesinde ise Türk bayrağının bulunduğu büyük boy bir harita duvarda asılı surette resmedilmiştir. Haritada yazılı olan *“devr-i istila-yı memalik-i mahrûse-i şâhâne”* ibaresi ile Osmanlı Devleti'nin sahip olduğu toprakların hâlihazırda istila edildiği vurgulanmıştır. Haritanın merkezinde, Anadolu coğrafyası daha belirgin çizilmek suretiyle Türk milletinin elinde yalnızca bu coğrafyanın kaldığı anlatılmıştır. Haritanın hemen solunda daha küçük ve dikdörtgen ebatta resmedilmiş geçmiş zamanlarda Osmanlı ordusunun zafer kazandığı savaşlardan bir sahnenin canlandırıldığı bir tablo bulunmaktadır. Tablonun hemen önünde yer alan işlemeli bir masa üzerinde Osmanlı Devleti'nin devrin en büyük siyasi ve askerî güce sahip devleti olduğunun sembolize edildiği bir dünya küresi ile bu muhteşem tarihsel geçmişin kayda geçirildiğini ifade eden bir deftere yer verilmiştir. Tabloların hemen önünde siyah bir elbise giymiş, başı öne eğik surette ayakta duran mahzun bir kadın figürü resmedilmiştir. Kadının ayaklarının hemen altında, Osmanlı Devleti'nin sıkıntılı son dönemlerini sembolize eden bir aslan postunun olduğu dikkat çekmektedir. Kartpostalın sağında dekoratif bir unsur olarak iç mekâna derinlik ve perspektif katmak amacıyla bir perde çizilmiştir. Perde kalın ve koyu renk dokulu olup motifli bir balkon demirinin kenarında bir kanadı kordonlarla toplanmıştır. Geleneksel motiflerinin işlendiği yere serili bir halı ile bütünlük gösteren perdenin arkasında ufukta tüm parlaklığıyla doğan bir güneş bulunmaktadır. **“Mazi... Hâl... İstikbal”** başlığı kullanılarak kronolojik zaman akışının anlatılmaya çalışıldığı bu kartpostalda Türk milletinin bağımsızlık günlerinin yakın olduğu müjdelenmiştir. Kartpostalın sağ alt köşesinde Selahaddin Ömer imzasına yer verilmiştir.



TAHAYYÜL

Hayal etmek, hayale dalmak anlamına gelen “**Tahayyül**” başlığının kullanıldığı bu kartpostalda duvarda asılı surette duran yeşil çerçeveli silüeti belirsiz bir asker resminin önünde, sol elindeki yastık ile sağ elindeki tül marifetiyle kucağındaki bebeğini uyutmaya çalışan, bir taraftan gözlerini kapayarak ailesi ve memleketi için hayallere dalan bir anne figürü resmedilmiştir. Kadının figürünün yanındaki sehpa bebeğin emziği ile asker eşinden geldiği anlaşılan bir mektuba yer verilmiştir. Kartpostalda 1911 yılında Trablusgarp Savaşı ile başlayarak 1919 yılında İstiklal Savaşı ile devam eden, bitmek bilmeyen uzun savaş sürecinde eşini harbe göndermiş ve büyük bir umutla haber bekleyen yüz binlerce fedakâr Türk kadını sembolize edilmiştir. Kartpostalın altında Selahaddin Ömer imzası ile 1336 (1920) tarihine yer verilmiştir.



MİSAK-I MİLLÎ

Ufukta, merkezinde bir cami figürünün yer aldığı İstanbul şehrinden doğan bir güneş ile güneşin hemen üzerinde, **“Ahd-ı Millî, Misâk-i Millî”** başlığını taşıyan altı maddeden oluşan bir metin çerçeve içerisinde resmedilmiştir. Metnin solunda, elinde yanan bir meşale tutan mağrur bir kadın figürü ile meşalenin hemen üzerinde sallanır vaziyette üç adet çan resmi betimlenmiştir. Bu mefkûre kartı ile 20 Ocak 1920'de Son Osmanlı Mebusan Meclisi tarafından kabul edilen ve Kurtuluş Savaşı'nın en önemli tarihsel metinlerinden birisi olan aynı zamanda Türk milletinin yaktığı bağımsızlık ateşi ile aydınlanan Misâk-ı Millî bildirisinin zafer çanlarıyla tüm dünyaya duyurulduğu gösterilmeye çalışılmıştır. Kartpostalın sol alt köşesinde Selâhattin Ömer imzası ile 1336 tarihine yer verilmiştir.



ÜMİT

Arka planda yer alan Anadolu manzarası eşliğinde, altından ırmağın aktığı, çiçeklerle çevrili bir su kaynağının hemen üzerindeki kayaya oturmuş, baş örtüsünde bir hilâl motifi olan ve elindeki üzüm sepetini tutarak sol omzuna konmuş kuşa doğru başını çevirmiş, gözleri kapalı düşüncelere dalmış genç bir kadın figürü resmedilmiştir. Kadın figürünün üzerinde, Türk bayrağını taşıyan askerlerin düşman karşısında verdiği savaş görüntüsü ile kadının o anki düşünceleri somutlaştırılmaya çalışılmıştır. Kartpostalın hemen altında, yakın bir zamanda İzmir'in düşman işgalinden kurtarılacağını müjdeleyen, İzmir şehrine hediye anlamına gelen *“İzmir'e Tuhfe”* ibaresi yazılmıştır. **“Ümit”** başlıklı bu kartpostalda Türk milletinin bağımsızlığa olan inancı sembolize edilmiştir. Kartpostalın sağ alt köşesinde Selahaddin Ömer imzası ile *“Mefkûre Kartları Numara 7”* ibaresine yer verilmiştir.



HAKK-I HAYAT VE İSTİKLAL

Bir mağaranın çıkış noktasından dışarıya doğru bir bakışla perspektif verilmeye çalışılan kartpostalda, dışarıdan mağaraya doğru kavisler çizerek boylu boyunca uzanan bir ırmağın bitiminde bir şehir ile üzerinde tüm azametiyle doğmakta olan bir güneş resmedilmiştir. Mağara içerisinde sağ tarafta yer alan baş kısmı sarıklı ve haleli, sol elinde kılıç tutan, sağ eliyle ise mağaranın dışında doğmakta olan güneş ve onun önündeki üç kişiyi işaret eden bir erkek figürü betimlenmiştir. Üç kişiden en sağdaki, eliyle ufukta resmedilen bir şehir ile doğan güneşi göstermektedir. Figürlerin hemen gerisinde, uğursuz işgal günlerini simgelemek amacıyla dala konmuş bir baykuş ile mağaranın içinde dizleri üstüne çökmüş, başı öne eğik ve etrafı taşlarla çevrili bir kadın figürüne yer verilmiştir. Kadın figürü ve çevresinin İstanbul şehrini temsil ettiği, aynı şekilde mağaranın içinden dışarıya doğru uzanan ırmağın ise İstanbul Boğazı'nı temsil ettiği anlaşılmaktadır. Erkek figürünün bulunduğu konum ve çizim tarzı bakımından Osmanlı Devleti'nin kurucusu Osman Gazi olduğu değerlendirilmektedir. Osman Gazi, Bursa şehrinden doğru İngiltere, Fransa, İtalya olmak üzere üç kara silüet şeklinde çizilen işgalci İtilaf güçlerini işaret etmektedir. Osman Gazi'nin olduğu tarafta, mağara girişine Gazi Mustafa Kemal'in çehresinin profil görüntüsüne yer verilmiştir. Osman Gazi çiziminin hemen altında, Osman Gazi'nin isminin yazılı olduğu klasik devir bir padişah portresinin eşlik ettiği bir haritaya yer verilmiştir. Haritanın üzerindeki "Mustafa Kemal Paşa" ismi ile haritanın ortasındaki "Ankara" şehri ibaresi seçilmektedir. Anadolu ve Rumeli yakasının gösterildiği İstanbul şehri ve boğazı çizilerek, İstanbul Boğazı'nın Karadeniz'e açılan uç noktasının üzerine Anadolu haritası yerleştirilmiştir. Kartpostala bakıldığında, bu harita çiziminin üç boyutlu bir şekilde resmedildiği anlaşılmaktadır. Mağaranın dışında doğan güneş ile 19 Mayıs 1919 tarihinde Samsun'a çıkarak bağımsızlık ateşini yakan Mustafa Kemal sembolize edilmiştir. Mustafa Kemal için Gazi unvanının kullanılmaması bu kartpostalın Sakarya Savaşı'ndan önce yapıldığını göstermektedir. Alt tarafta yer alan "**Ahd-i Millî**" ibaresi ile Misak-ı Milliye atıf yapılmıştır. "**Hakk-ı Hayat ve İstiklal**" başlıklı bu kartpostal ile Türk milletinin hür yaşama hakkı sembolize edilmiştir. Sağ alt köşede Selahaddin Ömer imzası ile "Numara 8" ibaresine yer verilmiştir. Kartpostalın altına, Fransızca "Le Pacte National: Le Droit de Vivre Et L'Independance" şeklinde konu başlığı yazılmıştır.



İMDAT

Kartpostalın merkezinde, batı yönünden gelen korkunç bir karartının eşlik ettiği fırtınalı havanın etkisiyle dalgalanarak kabarmış ve girdaba dönüşmüş coşkun bir denizin üzerindeki küçük bir kayalık parçasında mahsur kalmış, ellerini göğe kaldırarak yardım bekleyen bir kadın figürü resmedilmiştir. Sağ tarafta dik bir uçurum betimlenmiştir. Girdabın ortasında kalan kadın figürüne, sanki bu uçurumdan aşağıya düşerek denizin ortasında mahsur kalmış bir izlenim verilmiştir. Kartpostalın altına **“Trakya”** ibaresi yazılmıştır. **“İmdat”** başlıklı bu kartpostal ile Kurtuluş Savaşı döneminde düşman işgaline uğrayan Trakya'nın yalnızlığı, buradaki halkın yaşadığı zorlu günler ile Anadolu'da büyük bir mücadele veren Türk ordusunun beklenişi anlatılmıştır. Kartpostalın sağ alt köşesinde Selahaddin Ömer imzası ile “Mefkûre Kartları Numara 9” ibaresine yer verilmiştir. Kartpostalın altında, Fransızca “Trakya: İmdat” anlamında “La Thrace: (Au) Secours” ibaresi bulunmaktadır.



GEÇİT

Kartpostalda açık ve temiz bir gökyüzü görüntüsü altında, sağında **“Geçilmez”**, solunda **“İnönü, kilometre 279”** ibaresi yazan levhanın yer aldığı bir demiryolu tünel girişi resmedilmiştir. Tünelin girişinin hemen üzerine dalgalanan bir Türk bayrağı ile onun başında nöbet tutan bir aslan figürü yerleştirilmiştir. Bu figürleri destekleyici nitelikte, kartpostalın sağ alt köşesinde, **“İnönü Zaferi 10 Kânûn-i Sâni 1336”** ibaresi bulunmaktadır. Kartpostal ile TBMM'nin kurduğu düzenli Türk ordusunun Yunan ordusuna karşı batı cephesindeki ilk başarısı olan Birinci İnönü Savaşı'nın hatırası anılmıştır. Mefkûre kartında demiryolu temasının ön plana çıkartılmasında, Yunan ordusunun Bilecik ve Eskişehir kesimleri başta olmak üzere geniş bir cephede toplanan Türk kuvvetlerini dağıtmak, bölgede bulunan ve askerî harekât bakımından ilerlemenin kolay olduğu demiryolu, köprü gibi stratejik noktaları imha etme hedefinin olması etkili olmuştur. **“Geçit”** başlıklı bu kartpostal ile vatan topraklarının işgaline karşı amansız bir mücadeleye girişen Türk ordusunun İnönü Savaşı'nda kazandığı zafer anlatılmıştır. Kartpostalın sağ alt köşesinde Selahaddin Ömer imzasına ve 1336 tarihine yer verilmiştir.



EMEL

Belli belirsiz bir manzaranın geri planda resmedildiği kartpostalda, yüksekçe kayalık bir zemin üzerinde, sağ elinde tüm ihtişamıyla dalgalanan bir Türk bayrağı ile sol elinde yere dayalı surette Osmanlı arması işlenmiş bir kalkanı tutan bir kadın figürü betimlenmiştir. Siyah tonların kullanıldığı, daha sönük bir tarzda ve zemine dayalı bir surette resmedilen Osmanlı arması geri planda bırakılırken, rengini şehitlerin kanından alan kırmızı rengi ile Türk bayrağı ön plana çıkartılmıştır. **“Emel”** başlıklı bu mefkûre kartı ile Türk milletinin şehit kanlarıyla sulanmış vatan topraklarında bağımsız ve hür yaşama hedefi vurgulanmıştır. Kartpostalın sol alt köşesinde Selahaddin Ömer imzası ile sağ alt köşesinde “Numara 11” ibaresine yer verilmiştir. Kartpostalın altında Fransızca “Esperance” şeklinde konu başlığı bulunmaktadır.



İNTİZAR

Deniz kıyısında çiçek ve yeşilliklerle çevrili bir alanın önünde yükselen, oymalı bir tarzda işlenmiş taş korkuluklara dayanarak uzaklara bakan bir kadın figürü ile korkuluğun hemen üzerinde tüm ihtişamıyla dalgalanan bir Türk bayrağı resmedilmiştir. Kartpostalın hemen altında, **“Tarihi pür-azamet mefâhîrle mâlî/İşte Türk'ün zî-hayât muazzam hilâli”** şeklinde bir mısra yazılmıştır. Mısrada, Türk milletinin çok parlak ve çokça iftihar edilecek bir tarihe sahip olduğu, Türk milletinin görkemli bayrağının ölümsüz olup sonsuza dek yaşayacağı anlatılmıştır. Beklemek, gözlemek anlamına gelen **“İntizar”** başlığına sahip bu kartpostalda Türk milletinin eski güzel günlerine tekrar kavuşacağı vurgulanmıştır. Kartpostalın sol alt köşesinde Selahaddin Ömer imzası ile sağ alt köşesinde “Numara 12” ibaresine yer verilmiştir. Kartpostalın altında Fransızca “Attente” şeklinde konu başlığı bulunmaktadır.



VAHŞET

Şehrin düşman işgaline uğradığını sembolize eden üst kısmı yıkılmış bir minarenin geri planda resmedildiği kartpostalda, sırtında tüfeği, elinde hançeriyle kapkara surette çizilmiş düşman askerinin yıkılmış bir eve girmek üzere olduğu an betimlenmiştir. Düşman işgali esnasında tahrip edildiği anlaşılan evin içerisinde konsolun üzerinde yer alan Türk bayrağına dayanmış, çehresinden dehşete düştüğü anlaşılan bir kadın figürü ile duvarda asılı bir Kur'an-ı Kerim ve yerde serili bir döşekte uyuyan küçük bir bebek resmedilmiştir. “**Vahşet**” başlıklı bu mefkûre kartında, savaş hukukunu ve insanlık değerlerini hiçe sayan Yunan işgalinin beraberinde getirdiği vahşet ve mezalim vurgulanmıştır. Kartpostalın sol alt köşesinde Selahaddin Ömer imzasına ve 1335 tarihine yer verilmiştir.



TEFEKKÜR

Kartpostalda korkuluklarla çevrili yeşil bir bahçede sandalyeye oturan ve bir kolunu korkuluk üzerine yaslayarak ufuktaki Yunan işgalinin geride bıraktığı yangını izleyen düşünceli bir kadın figürü resmedilmiştir. Hemen al tarafta **“İnen (inleyen ?) sahillere hazin nazarlar”** ibaresi yazılmıştır. “Tefekkür” başlıklı bu kartpostal ile başta İzmir olmak üzere, Anadolu’da Yunan işgali esnasında düşman askerleri tarafından yakılıp yıkılan şehirler karşısındaki çaresizlik ve yalnızlık duygusu vurgulanmıştır. İşgalci devletler tarafından görmezden gelinen ancak, Türk milletinin düşmanla mücadele azim ve kararlığına çarpan Yunan işgalinin yarattığı sıkıntılı günler betimlenmiştir. Sağ alt köşede Selahaddin Ömer imzası ile “Mefkûre Kartları 14” ibaresine yer verilmiştir. Kartpostalın altına Fransızca **“Tefekkür: İnleyen Sahillere Hazin Nazarlar”** anlamında “Meditation: Regards Dououreux Vers Les Cotes Plaintives” ibaresi bulunmaktadır.



10 AĞUSTOS 1336

Karanlık ve kasvetli bir gökyüzünün eşlik ettiği bir ortam içerisinde zeminde çizilmiş bir Anadolu haritası üzerinde, sırtında Osmanlı tarihi yazan üst üste konulmuş altı cilt kitaba dayanmış ve sol elinde yarı eğik durumda dalgalanmayan bir Türk bayrağı ile sağ eli alnında siyahlara bürünmüş düşünceli ve mahzun bir kadın figürü resmedilmiştir. Kadın figürünün belinde bir borazan taşıdığı görülmektedir. Kartpostalın altında kartın da başlığı olan **“10 Ağustos 1336”** tarihi yazılmıştır. Bu tarih Sevr Antlaşması'nın imzalandığı tarihtir. Kartpostal ile Türk milletini yok sayan Osmanlı Devleti'ni ortadan kaldırmak için hazırlanan, Anadolu'yu İtilaf devletleri arasında paylaştıran Sevr Antlaşması'nın Türk milleti nezdinde yarattığı psikolojik yıkım vurgulanmıştır. Sevr Antlaşmasına tepki olarak resmedilen bu kartpostalda Batı Anadolu haritasının üzerinde konumlandırılmış şanlı geçmişimizin anlatıldığı devasa kitaplar hem Türk bayrağının hem de onun taşıyıcısı olan Türk milletinin yere düşmesini engellediği gibi düşman işgali karşısında aşılmaz bir duvar gibi yükselmiştir. Kartpostalın sol alt köşesinde Selahaddin Ömer imzasına ve 1336 tarihine yer verilmiştir. Kartpostalın altında Fransızca “10 Aout 1920” şeklinde konu başlığı bulunmaktadır.



BABACIĞIM

Kartpostalın sağ tarafında, pencerenin arkasında yer alan cami figüründen belki İstanbul'da veya başka bir şehir merkezinde bulunduğu anlaşılan bir evde, mütevazı bir beşik içerisinde bir kız çocuğunu avutmaya çalışan bir anne figürü resmedilmiştir. Anne figürünün arkasında yer alan duvarda **“Bismillahirrahmanirrahim”** yazılı bir çerçeve ile onun altında işgal altındaki Trakya ile Batı Anadolu'nun vurgulandığı Osmanlı coğrafyasının gösterildiği bir haritanın asılı olduğu görülmektedir. Çocuğun hemen yanında yer alan bir sehpa, Türk bayrağı ile oyuncak kuzu figürüne yer verilmiştir. Kartpostalın alt tarafında çocuğun düşman karşısında savaşan, cephedeki babasına seslenişi mahiyetinde olmak üzere, **“Babacığım: Baba kurtar bizi anavatani/Kahret düşmanı hain Yunanı”** dizelerinin yazılı olduğu görülmektedir. **“Babacığım”** başlıklı bu kartpostal ile Kurtuluş Savaşı dönemi asker ailelerinin hatırası anılmakla birlikte, Türk milletinin düşman işgali karşısında topyekûn bir savaş verdiği vurgulanmıştır. Kartpostalın altında Selahaddin Ömer imzası ile sol alt köşesinde “Numara 16” ibaresine yer verilmiştir.



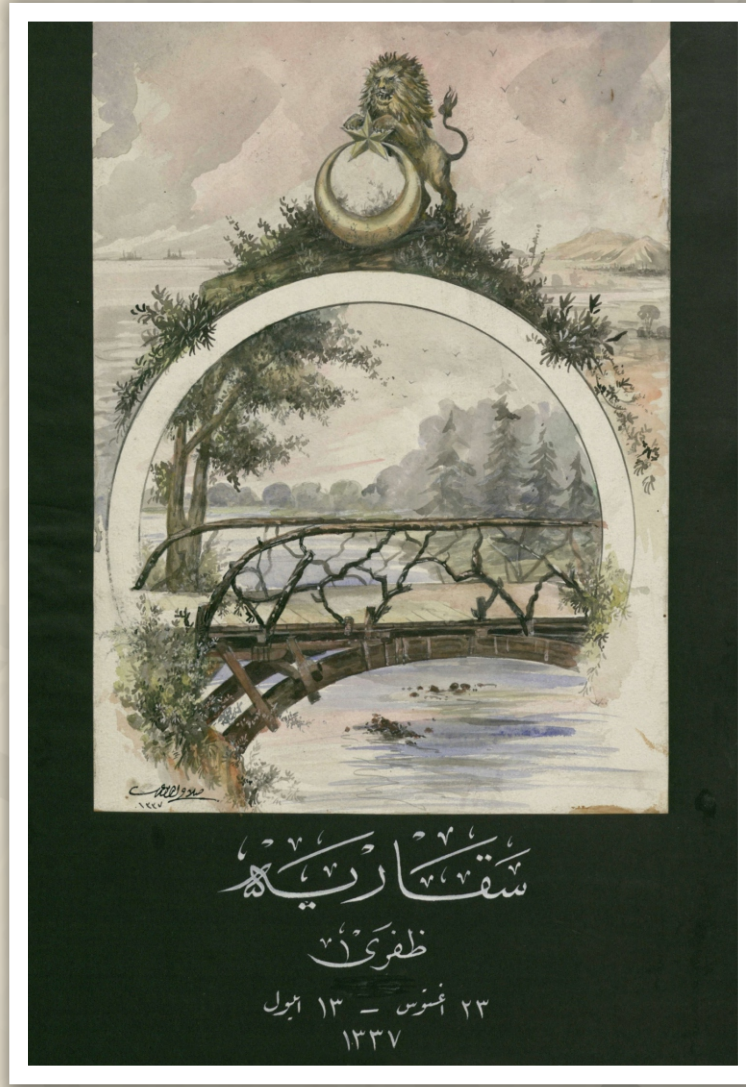
AH YAKIYORLAR

Gri renge bürünmüş denizi uzaktan gören bir tepenin üzerinde, kıyıya çıkarma yapmış düşman gemileri ile ufukta birçok noktada yakılıp yıkılmaya başlanmış Türk toprakları resmedilmiştir. Tepenin hemen yamacında bir kadın figürü yanındaki iki küçük çocuğu ile birlikte bu hazin manzaraya umutsuzca bakarken, diğer kadın figürü yere oturmuş bebeğini emzirmektedir. Eşleri cepheye savaşmaya gitmiş, bir kısmı cephede şehit düşmüş Türk askerlerinin geride kalan ailelerinin ve yetim çocuklarının vurgulandığı **“Ah Yakıyorlar!”** başlıklı bu kartpostalın altında, **“Yurdumuzda Yunan Medeniyeti..?”** ibaresi yazılmıştır. Kartpostal ile kendilerini dünyanın en ileri medeniyetine sahip olduğunu savunan ve emperyalist devletlerin desteğini alan Yunan ordusunun Anadolu'da yaptığı mezalim ve yıkım resmedilmiştir. Kartpostalın sol alt köşesinde Selahaddin Ömer imzası ile sağ alt köşede “Numara 17” ibaresine yer verilmiştir. Kartpostalın altında, Fransızca “Ah Les Flames ÎL Brulent” şeklinde konu başlığı bulunmaktadır.



KIZIL MEDENİYET

Kartpostalda toprak bir yolda iki öküzün çektiği kağı arabası ile bir kısmı yaya bir kısmı arabada resmedilen, Yunan ordusu tarafından yakılıp yıkılan köylerini terk eden aileler betimlenmiştir. Kartpostalın merkezinde birisi yanında diğeri kucağında olmak üzere iki çocuğunu düşmanın zulmünden kaçırın bir anne figürü kağı arabasının önünde yürürken, anne figürünün hemen solunda ondan destek alan muhtemelen Birinci Dünya Harbi'nde yaralanması nedeniyle sağ bacağı protez olan bir harp malulü gaziye yer verilmiştir. Savaş gazisi sol omzunun üzerinden uzaklardaki yanan köylere üzüntüyle bakmaktadır. Kartpostalın altına, **“Yak yık yansa da yurdum ta temelinden/Türkün kurtulamazsın yılmaz elinden”** dizeleri yazılmıştır. Üst başlığında **“Kızıl Medeniyet”** alt başlığında **“Yunan Medeniyeti”** yazan bu kartpostal ile kandan ve acıdan başka bir şey getirmeyen Yunan işgali ve mezalimi karşısında eninde sonunda zaferin Türk milletine ait olacağı vurgulanmıştır. Kartpostalın sağ alt köşesinde Selahaddin Ömer imzası ile “Numara 18” ibaresine yer verilmiştir. Kartpostalın altında, Fransızca “Kızıl Medeniyet” ve “Yunan Medeniyeti” anlamında “Civilisation Rouge...!!!” ile “Civilisation Hellene...?” ibaresi bulunmaktadır.



SAKARYA ZAFERİ 23 AĞUSTOS - 13 EYLÜL 1337

Tüm güzelliğiyle Sakarya Nehri'nin betimlendiği kartpostalda, Sakarya Nehri'nin üzerinde yer alan ağaç, bir asma köprü'nün üstünde kavis yapmış bir kemer şeklinde çizilmiştir. Çiçek ve bitki motifleriyle süslenmiş beyaz bir şeridin hemen üst kısmında ay yıldız figürü ile bu figürleri koruduğu anlaşılan kükremiş bir aslan figürü resmedilmiştir. Zafer takı görüntüsü verilen bu şeklin dışında engin denizlerin uzandığı ve denizin bitiminde, ufuk üzerinde iki cami silüetinin görüldüğü dikkati çekmektedir. Kartpostalda engin deniz ve cami silüetlerinin resmedilmesi, yalnız Batı Anadolu'nun değil, İstanbul ve Marmara Denizi'nin düşman işgalinden kurtulmasının yakın olduğunu müjdelemektedir. "Sakarya Zaferi 23 Ağustos-13 Eylül 1337" başlığını taşıyan bu kartpostalda Türk tarihinin kırılma noktalarından birisi olan ve dünya savaş tarihine kan deryası anlamına gelen melhame-i kübra olarak geçen Sakarya Savaşı'nın hatırası yad edilmiştir. Kartpostalın sol alt köşesinde Selahaddin Ömer imzası ile 1337 tarihine yer verilmiştir.



ARSLAN ANADOLU

Batı Anadolu'nun resmedildiği bir harita üzerinde, cephesi İzmir şehrine bakar vaziyette tüm heybetiyle her an hamle yapmaya hazır, korkusuz, kükremiş bir aslan figürü resmedilmiştir. Aslan figürünün hemen üstünde ellerinde Türk bayrağını taşıyan hücumda geçmiş piyade ve süvari askerleri silüet şeklinde çizilmiştir. **“Arslan Anadolu”** başlıklı bu kartpostal ile 15 Mayıs 1919 tarihinde İzmir'den başlayarak Batı Anadolu boyunca yurda yayılan Yunan işgali karşısında Türk ordusunun ve Türk milletinin verdiği destansı kurtuluş mücadelesi anlatılmıştır. Kartpostalın sol alt köşesinde Selahaddin Ömer imzası ile sağ alt köşesinde “Numara 20” ibaresine yer verilmiştir. Kartpostalın altına, Fransızca “Brave Anatoli” şeklinde konu başlığı yazılmıştır.



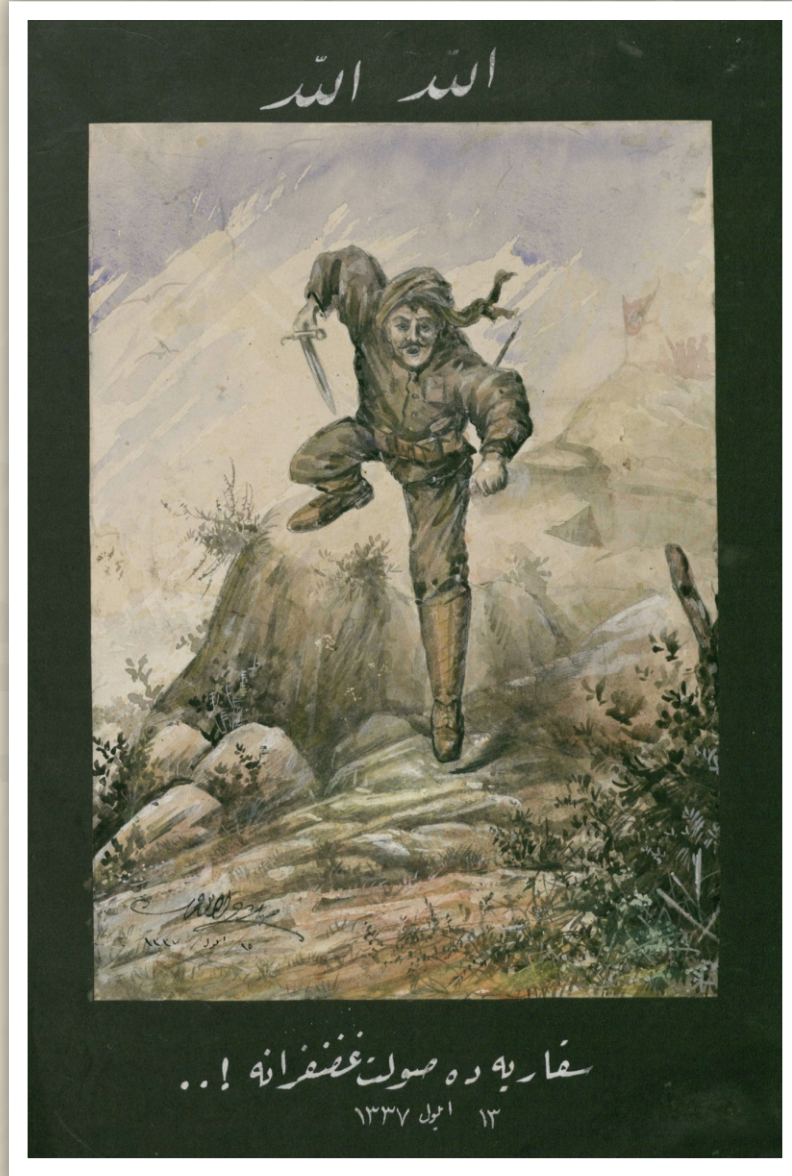
RASİME-İ İSTİKBAL

Parlak bir gökyüzünde kuşların özgürce uçtuğu İstanbul şehrinin silüet şeklinde arka planda resmedildiği kartpostalda, sol elinde bir çiçek demeti taşıyan, havaya doğru kaldırdığı sağ elindeki çiçekleri sunan gülümseyen bir Türk kadını resmedilmiştir. Kartpostalın altında “**Ordumuz gelince**” ibaresi ile ressamın imzasının üzerinde “**9 Teşrîn-i Sâni 1337**” tarihi yazılmıştır. Râsime kelimesi tören, merasim anlamına gelmekte olup tarihi ise Sakarya Zaferi'nden sonraki bir tarih olan ve kartpostalın çizildiği tarih olarak değerlendirilebilecek 9 Kasım 1921 tarihini vermektedir. Bu ibareler mefkûre kartının “Râsime-i İstikbâl” başlığını da desteklemektedir. Sakarya Zaferi'nin verdiği sevinç, gurur ve azimle yakın bir zamanda, İstanbul'un da düşman işgalinden kurtarılacağı ve şanlı ordumuzun İstanbul şehrine girdiğinde, aynen kartpostalda resmedildiği üzere Türk milleti tarafından çiçeklerle karşılanacağı, barış ortamının böylelikle tesis edileceği ve Millî Mücadele'nin ancak bu şekilde nihayete ereceği anlatılmak istenmiştir. Kartpostalda, 9 Teşrîn-i Sâni 1337 tarihinin altında Selahaddin Ömer imzasına yer verilmiştir.



İLERİ

Kuşların özgürce uçmaya başladığı, beyaz ve mavi bulutlardan örülü gökyüzünün hâkim olduğu kutlu bir günde, dik bir zirve üzerinde bir ayağı ile önünde duran kayanın yamacına yaslanmış ileriye bakan, sağ elinde tüm görkemiyle dalgalanmakta olan Türk bayrağını tutarken sol elinde tuttuğu borazanı çalmakta olan bir Türk askeri resmedilmiştir. Geri planda, uzaklarda yükselen dumanlar çizilmek suretiyle Kurtuluş Savaşı'nın devam ettiği anlaşılmaktadır. Kartpostalın altına, **“Sakarya'da Son Boru 13 Eylül 1337”** ibaresi yazılmıştır. **“İleri”** başlıklı bu mefkûre kartı ile 22 gece 22 gün süren, Türk milletinin Yunan işgaline dur dediği aynı zamanda, Türk askerî tarihinin en önemli savaşlarından birisi olarak kayda geçen Sakarya Savaşı'nın zaferle neticelendiği 13 Eylül 1921 tarihinin anısı yaşatılmak istenmiştir. Kartpostalın sol alt köşesinde Selahaddin Ömer imzası ile 1337 tarihine yer verilmiştir. Kartpostalın altında, Fransızca “Sakarya'da Son Boru” anlamına gelen “Derniere Trompette a Sakaria” ibaresi yazılmıştır.



ALLAH ALLAH

Kartpostalın merkezinde elindeki süngüsü ile siperden koşarak çıkan, tüm gücüyle ve kararlılığıyla düşmana saldıran korkusuz bir Türk askeri resmedilmiştir. Askerin hemen arkasında yer alan bir tepede, bu bölgenin Türk ordusunun hakimiyetinde olduğunu göstermek amacıyla silüet şeklinde bir Türk bayrağına yer verilmiştir. Kartpostalın altına **“Sakarya’da Savlet-i Gazanferâne 13 Eylül 1337”** ibaresi yazılmıştır. Bu tabir ile Sakarya Savaşı’nda Türk askerinin aslanlar gibi düşmana saldırdığı ifade edilmek istenmiştir. **“Allah Allah”** başlıklı bu mefkûre kartı ile Başkomutan Gazi Mustafa Kemal’in Sakarya Savaşı esnasında söylediği, onun Ordu-Millet ruhuna olan inancının bir ifadesi olan **“Hatt-ı müdafaa yoktur, sath-ı müdafaa vardır. O sath, bütün vatandır. Vatanın her karış toprağı, vatanışın kanıyla ıslanmadıkça terk olunmaz”** ifadesinin bir yansıması olarak, yoğun siper savaşlarının eşlik ettiği geniş bir arazide gerçekleşen Sakarya Savaşı’nın zaferle neticelendiği 13 Eylül 1921 tarihinin anısı yaşatılmak istenmiştir. Kartpostalın sol alt köşesinde Selahaddin Ömer imzası ile 15 Eylül 1337 tarihine yer verilmiştir. İmzanın altında yer alan tarihten, bu mefkûre kartının Sakarya Zaferi’nden iki gün sonra çizildiği anlaşılmaktadır.



ŞANLI BAYRAĞIM

Kartpostalda parlak bir gökyüzünün eşlik ettiği bir günde, elinde tuttuğu şanlı Türk bayrağını dalgalandıran, Türk milletinin geleceğe olan ümidinin mutlu çehresinde somutlaştığı genç bir kadın figürü resmedilmiştir. “Şanlı Bayrağım” başlıklı bu mefkûre kartı ile Türk tarihinin kırılma noktalarından belki de en önemlisi olan Sakarya Zaferi'nden sonra yurdun düşman işgalinden kurtarılmaya başlandığı müjdelendir. Kartpostalın sol alt köşesinde Selahaddin Ömer imzası ile 1337 tarihine yer verilmiştir. Kartpostalın altına, Fransızca “Mon Glorie Drapeau” şeklinde konu başlığı yazılmıştır.



YAŞASIN

Beyaz ve parlak bir gökyüzünün her tarafa hâkim olduğu bir günde, şehri düşman işgalinden kurtaran Kuvayı Milliye askerlerini ellerinde Türk bayraklarıyla ve büyük bir gurur ve coşkuyla karşılayan insanlar resmedilmiştir. Süvari olarak resmedilmiş Kuvayı Milliye birlikleri, şehrin girişinde kendilerini karşılayan insanların arasından geçit yaparak, bir yamacın üzerinde arkası dönük şekilde duran ve kendilerini büyük bir mutlulukla karşılayan bir kişiye doğru ilerler surette betimlenmiştir. Kartpostalın altına, **“Adana’da Kuva-yı Milliye’nin Karşılanması 5 Kânûn-i Sâni 1338”** ibaresi yazılmıştır. **“Yaşasın”** başlıklı bu mefkûre kartı ile Millî Mücadele döneminde bağımsızlığa giden en önemli adımlardan birisi olan Adana’nın Fransız işgalinden kurtuluş tarihi olan 5 Ocak 1922 tarihinin hatırası yaşatılmıştır. Kartpostalın sol alt köşesinde Selahaddin Ömer imzası ile 1338 tarihine yer verilmiştir.



ZİYARET

Evleri, bahçeleri ve camisi düşman tarafından yakılıp yakılmış olduğu anlaşılan bir köyün hemen yakınında, kısa bir zaman önce defnedildiği anlaşılan isimsiz küçük bir mezar taşına sahip bir kabrin çevresinde giyiminden ve elindeki tüfeğinden asker olduğu anlaşılan bir erkek figürü ile bir kadın ve çocuk figürü resmedilmiştir. Kartpostalın altına **“Cenkten Dönüşte Oğlunu Ziyaret”** ibaresi yazılmıştır. **“Ziyaret”** başlıklı bu kartpostalda eli silah tutan tüm erkeklerin seferber edilerek silah altına alındığı Kurtuluş Savaşı döneminde, köylerin ve şehirlerin korumasız kalmasını fırsat bilen işgalci Yunan ordusunun hiçbir insanlık değeri ile açıklanamayacak ve tarih sayfalarına Yunan mezalimi olarak geçen katliamları betimlenmiştir. Kartpostalın sol alt köşesinde Selahaddin Ömer imzası ile 1337 tarihi bulunmaktadır.



HİLALİN SALTANATI

Merkezinde ay ve yıldız sembolü ile “Osmanlı Tarihi” başlığını taşıyan iki cilt kitabın yer aldığı kartpostalda, arka silüette Marmara Denizi ile İstanbul Boğazı üzerinden uzak bir mesafeden bakışla Osmanlı Devleti'nin yönetim merkezi olan İstanbul şehrinin Sarayburnu kesimi panoramik olarak resmedilmiştir. Ortada yer alan bir masa üzerinde sağ tarafta Türk bayrağına, sol tarafta Hilafet Sancağına yer verilmiştir. Bu masa, Türk askerî tarihinde önemli bir yere sahip olan askerlerin bayrak ve silah üzerine ant içtikleri asker yemini kurumunu hatırlatmaktadır. Aynı zamanda İslamiyet'i temsil eden ay sembolünün içine Sarayburnu camileri yerleştirilmiştir. Yıldız sembolü ile şehitlerimiz simgelenmiştir. Savaş araç ve gereçleri arasında en eski tarihli olanlardan başlamak suretiyle, hükümlanlık alameti sayılan ve savaş esnasında Türk ordusunun önünde taşınan tuğ ile Yeniçeri Ocağı ile özdeşleşen çift taraflı baltaya (teber) en başta yer verilmiştir. En altta, sağda ve solda ikişer tane resmedilmek üzere süngülü tüfeklere yer verilmiştir. Böylelikle Osmanlı Devleti'nin kuruluşundan Kurtuluş Savaşı'nın yaşandığı 20'nci yüzyılın ilk çeyreğine kadar Türk ordusunun savaş teknolojisi kronolojik olarak gösterilmiştir. Savaş aletlerinin yanında, bir masanın üzerinde ortasında güneş motifi olan bir kalkanın yanında top mermisi, gürz, ok ve yay resmedilmiştir. Savaş aletlerinin hemen sağında ve solunda kılıçtan borazana, mızraklardan tabancaya değin diğer savaş aletlerine yer verilmiştir. Kartın sağ ve sol üst köşesinde, aynı tarzda ve yuvarlak surette resmedilmiş iki adet sarı levhanın içerisine Misak-ı Millî ibaresi işlenmiştir. 28 Ocak 1920 tarihinde Son Osmanlı Mebusan Meclisi'nde kabul edilen Misak-i Millî'nin 4'üncü maddesinde hilafet ve saltanatın merkezi olan aynı zamanda Osmanlı hükümet merkezi İstanbul şehri ile Marmara Denizi'nin emniyetinin sağlanmasına hükmedilmiştir. **“Hilalin Saltanatı”** başlığı ile şanlı Osmanlı Tarihine atıf yapılan bu mefkûre kartında, köklü bir tarihe sahip olan Türk ordusunun bu hedefi gerçekleştireceği vurgulanmıştır. Kartpostalın sağ alt köşesinde Selahaddin Ömer imzası, sol tarafında Fransızca “Le Royaume du Croissant” şeklinde konu başlığı bulunmaktadır.



TÜRK BAYRAĞI

Kartpostalın merkezinde dikdörtgen bir çerçevede Türk bayrağı resmedilmiştir. Bu tema ile düşman işgali karşısında her türlü saldırıya, mezalime ve zorluğa rağmen Türk bayrağının asla yere düşmeyeceği ve dalgalanmaya devam edeceği vurgulanmıştır. Çerçevenin dış kısmında, sağ ve sol köşelerde hükümlanlık alameti olan tuğ sembolü ile İslamiyet'i temsil eden farklı tarzda resmedilmiş hilafet sancakları simetrik olarak çizilmiştir. Kartpostalın sağ alt köşesinde yer alan imzanın hemen altında 1337 tarihine yer verilmiştir. Kartpostalın 10-24 Temmuz 1921 tarihinde Türk ordusunun Sakarya Nehri'nin doğusuna çekilmesi ile neticelenen Eskişehir-Kütahya Muharebeleri'nden sonra çizildiği değerlendirilmektedir. **“Türk Bayrağı”** başlığını taşıyan bu mefkûre kartı ile Türk ordusu geri çekilse, Türk askeri şehit olsa dahi şanlı bayrağımızın işgale uğramış vatan topraklarının bağrında dalgalanmaya devam edeceği vurgulanmıştır. Kartpostalın sağ alt köşesinde Selahaddin Ömer imzası ile 1337 tarihine yer verilmiştir.



*Harita üzerinde, İstanbul, Şile, İzmit, Adapazarı, Geyve, Taraklı, Bilecik, Söğüt, İzmit, Edirne, Çatalca, Tekirdağ, Çorlu, Keşan, Lüleburgaz, Saray, Kırkkilise, Dedeâğaç, Gümölcine, Gelibolu, Biga, Balya, Çardak, Çanakkale, Ezine, Balya, Yalova, İzmit, Gemlik, Mudanya, Bandırma, Susurluk, Yenice, Balıkesir, Eskişehir, Kütahya, Gediz, Simav, Afyonkarahisar, Sandıklı, Uşak, Çivril, Çan, Dinar, Akhisar, Soma, Bergama, Edremit, Manisa, İzmir, Ödemiş, Aydın, Denizli, Muğla, Burdur ile Semendire, İmroz, Limni, Bozcaada, Midilli, Sakız, İpsara, Sisam, İstanköy şeklinde bir çok yerleşim yeri gösterilmiştir.

KURTAR

Düşman işgaline uğramış Trakya, Marmara, Batı Anadolu ile Ege Denizi'nde yer alan bazı adalar da dahil birçok yerleşim yerinin isminin yer aldığı bir harita* ile yüksekçe bir kürsü üzerinde kırmızı elbise giymiş, üzerinde ay figürü işlenmiş başörtüsü takan, gözleri kapalı, sağ eliyle haritadaki yerleşim yerlerine atfen batı cephesini işaret eden bir kadın figürü resmedilmiştir. Kürsünün arkasında bir mızrağın ucunda dalgalanan Türk bayrağına yer verilmiştir. Kürsünün önünde bir kılıç ile kılıcın altında, üzerinde ay yıldız sembolüyle 20 Ocak 1920'de Son Osmanlı Mebusan Meclisinde kabul edilen "Misâk-ı Millî" metni bulunmaktadır. Kılıç sembolü millî yemin anlamına gelen Misâk-ı Millî tabiriyle birbirini tamamlamıştır. Kürsünün sağında yeşil renkten örülü zafer çelenklerine yer verilirken, kürsünün hemen önünde sol elinde Türk bayrağı işlemeli bir kalkanı, sağ elinde ise tüfek tutan genç bir asker figürü resmedilmiştir. Kürsüdeki kadın figürü Misak-ı Millî metnini okuyan askere düşmanın işgal ettiği yerleri göstermektedir. Kartpostalın sol üst köşesinde, Osmanlı Devleti'nin başkenti olan İstanbul'u simgelemek üzere selatin camilerden birisi silüet olarak gökyüzüne resmedilmiştir. Caminin önünde, üzerinde kırmızı ay yıldız motifinin işlendiği beyaz bir elbiseye bürünmüş kollarını iki yana açmış bir melek figürüne yer verilmiştir. Figürlerin hemen solunda, işgalci devletleri temsil etmek üzere batı istikametinde büyüyen kara bulutlar gösterilmiştir. Düşman işgalinden kurtarılan doğu istikametinde gökyüzü daha mavi ve arınmış bir halde çizilmiştir. "**Kurtar**" başlıklı bu mefkûre kartı ile Sakarya Zaferi'nden sonra moral ve motivasyona kavuşan Türk ordusunun sınırları Misak-ı Millî'de çizilen vatan topraklarını düşman işgalinden kurtaracağı betimlenmiştir. Kartpostalın sağ alt köşesinde Selahaddin Ömer imzası bulunmaktadır.



SAHİB-İ SEYF

Kucağındaki Türk bayrağı ile önündeki Osmanlı çağının ihtişamını sergileyen bitkisel formalardan örülmüş gösterişli bir işlemeye sahip son dönem Osmanlı ev dekorasyonunu yansıtan bir masaya oturmuş, sağ elini aynı derecede gösterişli bir sehpa üzerinde yer alan hokkadaki mürekkebe kalemini daldırırken, sol eliyle o an yazmakta olduğu kitaba doğru yönelmiş bir kadın figürü resmedilmiştir. Kadın figürü, Türk tarihini kaldığı yerden yazmaya devam eder şekilde betimlenmiştir. Masanın üzerinde kadının yazdığı kitabın dayandığı Türk tarihine ait üst üste dizilmiş altı cilt kitap ile Anadolu coğrafyasının çizili olduğu rulo şeklinde katlanmış bir haritaya yer verilmiştir. Duvarda, Osmanlı armasının yer aldığı sanatsal bir tasarıma sahip bir çerçeve içinde Gazi Mustafa Kemal'in üniformalı portresi resmedilmiştir. Masanın üzerinde yer alan çiçekler bu portreye doğru uzanır surette çizilmiştir. Çerçevenin solunda daha küçük boyda silüetleri tam olarak seçilemeyen Millî Mücadele dönemi komutanlarının temsili resimlerine yer verilmiştir. Bu resimlerin yanında, kınının içinde duvara asılı surette bir kılıç figürü yer almaktadır. Kılıcın solunda ise Tevfik Fikret'in bir portresi bulunmaktadır. Kartpostalın altında Tevfik Fikret'in meşhur **"Koca bir kavmin olur hâris-i istiklâl/Koca bir memleketin ırzı, hayatı, malı/Ona... vâbeste kalır"** dizeleri yazılmıştır. Kılıcın sahibi anlamına gelen **"Sahib-i Seyf"** başlıklı bu mefkûre kartı ile kadim bir geçmişe sahip büyük bir milletin maddi ve manevi tüm değerlerini korumasının ancak bağımsızlığına bağlı olduğunun ve bunun da başta Gazi Mustafa Kemal olmak üzere, Millî Mücadele'nin unutulmaz liderlerinin öncülüğünde sağlanabileceği vurgulanmıştır. Kartpostalın sağ alt köşesinde Selahaddin Ömer imzası ile "Numara 31" ibaresine yer verilmiştir. Kartpostalın altına, Fransızca "Homme D'epee" şeklinde konu başlığı yazılmıştır.



HALÂS

Güneşli ve aydınlık gökyüzünün vatan topraklarına egemen olduğu kutlu bir günde, çiçeklerle bezenmiş İzmir kıyılarına hâkim dik bir yamacın üzerinde, göğsünde ay yıldız sembolü ile kırmızı ve yeşil renklerden örülü bir elbise giyen sağ elinde kılıç sol elinde Türk bayrağı olan bir kadın figürü resmedilmiştir. Kadın figürünün ayaklarının altında Yunan işgalini ve mezalimini sembolize etmek amacıyla kanlı bir Yunan bayrağı yere düşmüş surette gösterilmiştir. Bağımsızlığı temsil eden gökyüzündeki güneş ışınları kadının başını hale gibi çevirmiştir. Tertemiz bir gökyüzünün altında, elinde kılıcıyla kurtarıcı bir azize gibi ikonik bir tarzda resmedilen kadın figürünün elindeki Türk bayrağının üst kısmı yıpranmış surette çizilmiştir. Bu çizimle, vatan topraklarının amansız bir düşmanın işgaline uğradığı, Yunan mezalimi karşısında Türk milletinin büyük kayıplar vererek bağımsızlığını kazandığı vurgulanmıştır. Kartpostalın altına 9 Eylül 1338 tarihi yazılmıştır. **“Halas”** başlıklı bu mefkûre kartı ile 9 Eylül 1922 tarihinde İzmir'in düşman işgalinden kurtarılmasının hatırası anılmıştır. Sol alt köşede ise Selahaddin Ömer imzasına yer verilmiştir.



İSTİKLÂL

Ufukta tüm parlaklığı ve azametiyle doğan parlak bir şafağın eşliğinde resmedilen İstanbul şehri silüeti önünde, etrafı çiçeklerle çevrili mermer bir kaide üzerinde, sol eliyle bu kaideye dayalı Türk bayrağını tutarken sağ eliyle düşman işgalinin sürdüğü karanlık harp bulutlarıyla kaplanmış vatan topraklarını işaret eden, başında ay yıldız işlemeli bir taç takmış, antik dönemin heykellerini çağrıştıran, asil ve gururlu bir görünüşe sahip bir kadın figürü resmedilmiştir. Kartpostalın sağ alt tarafında İstiklal Marşı'nın birinci ve üçüncü mısrası olan **“Korkma sönmez bu şafaklarda yüzen al sancak/O benim milletimin yıldızıdır parlayacak”** ile sol alt tarafında İstiklal Marşı'nın kırk ve kırk birinci mısrası olan **“Hakkıdır, hür yaşamış bayrağımın hürriyet/Hakkıdır, Hakk'a tapan milletimin istiklal”** dizeleri yazılmıştır. Birinci İnönü Zaferi'nden (6-11 Ocak 1921) sonra, Türkiye Büyük Millet Meclisinde 12 Mart 1921 tarihinde kabul edilen İstiklal Marşı'nın dört mısrasının yer verildiği **“İstiklal”** başlıklı bu kartpostal ile Türk milletinin bağımsızlık yolundaki azim ve kararlığı vurgulanmıştır. Kartpostalın altında Selahaddin Ömer imzası ile 1337 tarihin yer verilmiştir. Kartpostalın altına, Fransızca “Independance” şeklinde konu başlığı yazılmıştır.



ZAFERDEN ZAFERE

Kartpostalda tüfek ve kılıcıyla ilerleyip tüm azmiyle büyük bir taarruza başlayan Türk ordusunun 30 Ağustos 1922 tarihinde kazandığı Başkomutanlık Meydan Muharebesi resmedilmiştir. Eli kılıçlı bir Türk askeri hâkim bir tepeye Türk bayrağını dikerken, arka planda Yunan askerlerinin zayıt vererek kaçışları ve Türk askerlerinin onları kovalayışları silüet şeklinde betimlenmiştir. Kartpostalın sağ üst köşesinde, Millî Mücadele'nin unutulmaz komutanlarından İsmet Paşa'nın (İNÖNÜ) madalya takmış üniformalı bir resmi paylaşılmıştır. Resmin altına **“Zaferler Kumandanı: İsmet Paşa”** yazılmıştır. 30 Ağustos 1338 tarihinin eşlik ettiği **“Zaferden Zafere”** başlıklı bu kartpostal ile İstiklal Savaşı'nın sürdüğü zorlu günlerde genciyle yaşlısıyla asker olmuş Ordu-Millet Türklerin 30 Ağustos zafer günü vatan topraklarını düşman işgalinden kurtarışı betimlenmiştir. Kartpostalın sağ alt köşesinde Selahaddin Ömer imzası ile 1338 tarihine yer verilmiştir.



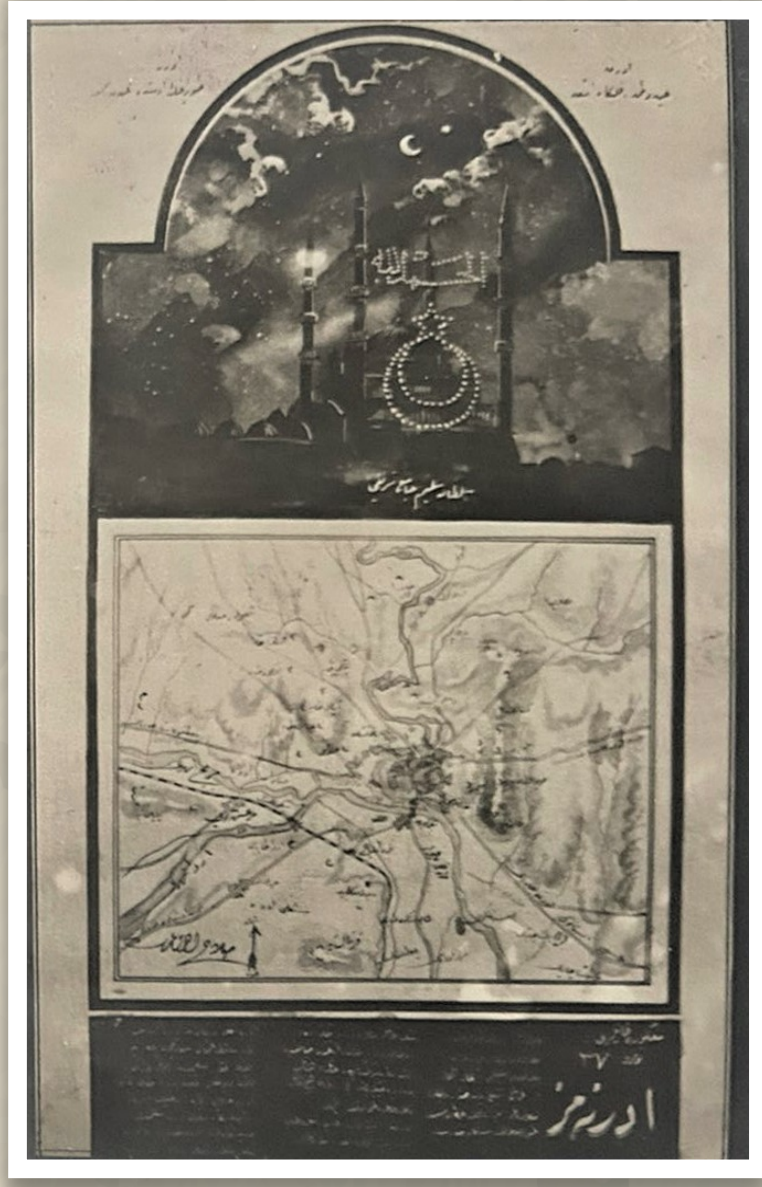
ZALİMLER

Şehit edilmiş insanların toprağa serilmiş surette resmedildiği, simsiyah dumanların yükseldiği, korkunç bir şekilde yanmakta olan bir yerleşim yerinin betimlendiği kartpostalda, o esnada elinde tüfeğiyle bir ırmağın önünde durmuş büyük bir dehşetle etrafa bakan bir Türk askeri bulunmaktadır. 1922 yılında çizildiği anlaşılan bu kartpostalın altına *“Yurdumuzda Yunan İzleri... Kan ve Ateş...”* ibaresi yazılmıştır. 9 Eylül 1922'de Yunan Ordusu İzmir'i terk ederken şehri ateşe vermek suretiyle tarihe **“İzmir Yangını”** olarak geçmiş zulümleri başta olmak üzere, **“Zalimler”** başlıklı bu mefkûre kartı ile Yunan mezaliminin Anadolu'da yakıp yıktığı köyler ve şehirler vurgulanmıştır. Kartpostalın sol alt köşesinde Selahaddin Ömer imzası ile 1338 tarihine yer verilmiştir.



TRAKYA...VE İLK KUMANDANI REFET PAŞA

Kartpostalın tam ortasında madalyalı üniformasıyla Refet Paşa'nın (BELE) bir fotoğrafı ile fotoğrafın üzerinde, bulutların arasından kendini gösteren parlak dolunayın etrafı aydınlık kıldığı bir gecede, sabreden zafere ulaşır anlamına gelen **“men sabera zafera”** hadis-i şerifi ile ay ve yıldız sembolünden oluşturulmuş bir mahyanın asılı olduğu Edirne'deki **“Sultan Selim Camii Şerifi”** resmedilmiştir. Refet Paşa'nın fotoğrafının altında, üzerindeki bir takım yerleşim yerleriyle Marmara Bölgesi ile Trakya'nın gösterildiği bir haritaya yer verilmiştir. Harita üzerinde, Trakya ve Edirne ibareleri diğer yerleşim yerlerinden daha büyük yazılmak suretiyle vurgulanmıştır. Fotoğrafın sağına Rumi 1338, soluna ise bu tarihin miladi karşılığı olan 1922 senesi yazılmıştır. **“Trakya... Ve İlk Kumandanı Refet Paşa”** başlıklı bu mefkûre kartı ile 11 Ekim 1922'de imzalanan Mudanya Mütarekesi'nden sonra, Türkiye Büyük Millet Meclisi adına İstanbul mümessilliğini yürütmek ve Doğu Trakya'yı teslim almakla görevlendirilen ve bu emir üzerine 19 Ekim 1922 tarihinde İstanbul'a gelerek şehri teslim alan Refet Paşa ile bölgenin düşman işgalinden kurtulmasının hatırası yad edilmiştir. Kartpostalın sol alt köşesinde Selahaddin Ömer imzası ile sağ alt köşesinde **“Mefkûre Kartları Numara 36”** ibaresine yer verilmiştir.



EDİRNEMİZ

Kartpostalın alt bölümünde yol, ova, akarsu ve yerleşim yerleriyle Edirne şehrinin bir çerçeve içerisinde çizilen bir haritası ile bu haritanın üzerinde, yeni ayın ve ışıldayan yıldızların tüm zarafetiyle gecenin karanlığını aydınlık kıldığı gökyüzünün altında, ay ve yıldız sembollerinin eşlik ettiği **“Elhamdülillah”** duasının mahya şeklinde asılı olduğu **“Sultan Selim Camii Şerifi”** resmedilmiştir. **“Edirnemiz”** başlıklı bu mefkûre kartı ile 11 Ekim 1922'de imzalanan Mudanya Mütarekesi'nden sonra kadim Türk şehri Edirne'nin düşman işgalinden kurtuluşu karşısında Allah'a şükredilmektedir. Kartpostalın sol alt köşesinde Selahaddin Ömer imzası ile sağ alt köşesinde “Mefkûre Kartları Numara 37” ibaresine yer verilmiştir.



İLK ATEŞ

Doğudan tüm ihtişamı ile yükselmeye başlayan güneşin gri bulutların arasından kendini göstermesinin an meselesi olduğu bir şafak vaktinde, bir taraftan ağaçlık ve çalılık bir arazide saklanırken diğer taraftan düşmanı gözetleyen altı askerden oluşan bir topçu bataryasının 26 Ağustos 1922 sabahı Büyük Taarruzu başlatacak ilk topçu ateşi için yaptığı hazırlıklar resmedilmiştir. Kartpostalın altında “*İstiklal Harbi Hatırası*”, “*Zafer Sabahı*” ve “*26 Ağustos 1338*” ibarelerinin eşlik ettiği “*İlk Ateş*” başlıklı bu mefkûre kartı ile Başkomutanlık Meydan Muharebesi'nin başlatan ve Kurtuluş Savaşı'nın kazanılmasında destansı bir mücadele veren Türk topçusunun savaşı başlatan ilk ateşi betimlenmiştir. Kartpostalın sağ alt köşesinde Selahaddin Ömer imzasına, 1338 tarihine ve “Mefkûre Kartları Numara 38” ibaresine yer verilmiştir.



BÜYÜK TAARRUZ

26 Ağustos 1922 tarihinde, en ön safta dalgalanmakta olan şanlı Türk bayrağını taşıyan Türk piyadelerinin süngülerini takarak sanki bir sel gibi düşman siperlerine korkusuzca atılışı resmedilmiştir. 26 Ağustos günü, düşmana vurulan en son ve en ağır darbe esnasında şehadet mertebesine ulaşan askerlerin yer aldığı kartpostalın sol üst köşesinde Gazi Mustafa Kemal'in portresi siluet şeklinde gösterilmiştir. **“Büyük Taarruz”** başlıklı bu mefkûre kartı ile şehit düşmüş on binlerce askeriyle vatani düşman işgalinden kurtaran, tarihin akışını değiştiren, Yunan hayallerini sona erdiren Millî Mücadele'nin son büyük savaşı betimlenmiştir. Kartpostalın sağ alt köşesinde Selahaddin Ömer imzası ile 1338 tarihine yer verilmiştir.



İSTİKLAL KAHRAMANI

Ufka doğru kesintisiz ilerleyen derin bir uçurum şeklinde tasvir edilmiş bir siperin içerisinde tüm haşmetiyle ayakta duran, siperden çıkardığı kollarını batı ve doğu istikametinde toprağın üzerine koymuş, başında ay figürünün olduğu kalpak takan, Türk bayrağına sarınmış korkusuz ve vakur bakışlı bir Türk askeri resmedilmiştir. Türk askerinin sağında ve solunda düşman siperlerine doğru çevrilmiş ve ateşlenmiş toplar bulunmaktadır. Türk askerinin hemen önünde Misak-ı Millî Beyannamesi ile çapraz bir şekilde toprağın üzerine konmuş bir tüfekte kılıç yer almaktadır. Türk askerinin başının hemen üzerinde altın renginden ay ve yıldız sembolünün içerisinde, Gazi Mustafa Kemal Paşa'nın Birinci Dünya Savaşı döneminde aldığı ve kendisinin **“Bunu benim göğsüme Anafartalar muharebe alanında taktılar”** diye bahsettiği Kılınçlı Altın İmtiyaz Madalyası'nın takılı olduğu üniformalı bir resmi yerleştirilmiştir. Gazi Mustafa Kemal'in arkasında vatan topraklarında dalgalanmakta olan bir Türk bayrağı ile burada nöbet tutan bir asker figürü silüet şeklinde resmedilmiştir. Kartpostalın altına **“İlk Siper (Türk Sinesi)”** ile **“Son Kale (Ulu Gazi)”** ibareleri yazılmıştır. **“İstiklal Kahramanı”** başlıklı bu mefkûre kartı ile şehadet ve gaza mefhumunu kendine şiar edinmiş Mehmetçiğin vatanın bağımsızlığı uğrunda verdiği destansı kahramanlık betimlenmiştir. Kartpostalın sağ alt köşesinde Selahaddin Ömer imzası ile 1338 tarihine yer verilmiştir.



TAKİP

30 Ağustos 1922 tarihinde kazanılan Başkomutanlık Meydan Muharebesi'nden sonra, Gazi Mustafa Kemal'in **“Ordular, ilk hedefiniz Akdeniz'dir, İleri!”** emri gereğince Türk ordusunun başlattığı ileri harekât esnasında, düşmanı denize dökmek için ellerinde süngü tüfekleriyle son hız ilerleyen Türk askerlerinin Batı Anadolu'da düşman tarafından yakılan bir köyle karşılaşmaları resmedilmiştir. Kartpostalın altına, Türk ordusunun başlattığı ileri harekâtı vurgulamak için **“3 Eylül 1338”** tarihi yazılmıştır. Kartpostalın sağ üst köşesinde, 30 Ağustos Zaferi'nden sonra, bu savaşın kazanılmasında büyük rolü olan ve bu nedenle Türkiye Büyük Millet Meclisi tarafından kendisine mareşal rütbesi verilen Fevzi Paşa'nın (ÇAKMAK) bir portresine yer verilmiştir. **“Takip”** başlıklı bu mefkûre kartı ile Başkomutanlık Meydan Muharebesi'nden sonra büyük bir hezimete uğrayan Yunan ordusunun İzmir istikametinde çekilmesi esnasında sergilediği vahşet ve mezalim vurgulanmıştır. Kartpostalın sol alt köşesinde Selahaddin Ömer imzası ile 1338 tarihine yer verilmiştir.



TAHLİS

Kartpostalda ellerinde silahlarıyla düşmana doğru büyük bir heyecanla, korkusuzca ve haykırarak saldıran Türk askerleri resmedilmiştir. Öndeki iki askerin hemen arkasında, başı sarılı yaralı bir askerin ön planda olduğu görülmekte, arka tarafta Türk bayrağını taşıyan ve geriden hücumla katılan Türk askerleri tasviri bulunmaktadır. Kartpostalın altında bu askerler için **“Kurtarıcılar”** ibaresi kullanılmıştır. Ressam bu kartpostalda, Kurtuluş Savaşı'nın daha erken safhalarında çizdiği mefkûre kartlarına atıf yapmıştır. Kartpostalın altında **“Vatan Mahzun... Ben Mahzun”** ve **“Sahib-i Seyf”** başlıklı mefkûre kartları ana resme göre daha küçük boyda, siyah çerçeve içerisinde ve çapraz bir şekilde resmedilmiştir. Kartpostalın altına doğru sağ tarafta Namık Kemal ile sol tarafta Gazi Mustafa Kemal'in en üstte isimleri yazılı olacak şekilde iki mısradan oluşan dizelerine yer verilmiştir. Namık Kemal'in isminin üzerinde Namık Kemal'in portresinin yer aldığı **“Vatan Mahzun... Ben Mahzun”** kartpostalı ile Gazi Mustafa Kemal'in isminin üzerinde, Gazi'nin Osmanlı armalı çerçeve içerisinde resmedilen portresinin yer aldığı **“Sahib-i Seyf”** başlıklı mefkûre kartına yer verilmiştir. Bu resimlerin altında, Namık Kemal'in meşhur Vatan Mersiyesi'nde yer alan **“Vatanın bağına düşman dayadı hançerini/Yok mudur kurtaracak bahtı kara maderini”** dizesine karşılık, Gazi Mustafa Kemal'in 24 Aralık 1919'da Kırşehir Gençler Derneğinde halka hitaben yaptığı konuşmasında verdiği **“Vatanın bağına düşman dayasın hançerini/Bulunur kurtaracak bahtı kara maderini”** şeklindeki tarihi cevabına yer verilmiştir. Kartpostal'da, **“Büyük Millet Meclisi Reisi ve Ordu Başkumandanı Gazi Mustafa Kemal Paşa'nun riyaset kürsüsünde bir hitabelerinde okunmuştur.”** şeklinde bir açıklamaya yer verilmiştir. **“Tahlis”** başlıklı bu mefkûre kartı ile tarihin en büyük emperyalist işgalini Türk ordusunun tüm varlığını ortaya koyarak durdurduğu betimlenmiştir. Kartpostalın altında Selahaddin Ömer imzası ile 1338 tarihine yer verilmiştir.



ZİYARET

Siyah renkli matem elbisesine bürünmüş ve her halinden hüznü olduğu görülen bir Türk kadını elinde Kur'an-ı Kerim ve çiçekler ile birlikte geri planda resmedilen bir köyün içinden uzanan patika yolu takiple **“Şehitliğe Gider”** yazısının yer aldığı bir tabelanın önünde resmedilmiştir. Kartpostalın altına **“Şehitleri Tahattur”** yazılmıştır. Türk kadını köye hâkim bir tepede resmedilen şehitliği ziyarete gitmektedir. Tahattur hatırlama, anma anlamına gelmekte olup “Ziyaret” başlıklı bu mefkûre kartı ile Kurtuluş Savaşı esnasında şehit düşen askerlerimiz ile Yunan mezaliminin şehit ettiği cephe gerisindeki Türk halkının sonsuza kadar unutulmayacağı betimlenmiştir. Kartpostalın sağ alt köşesinde Selahaddin Ömer imzası ile 1338 tarihine yer verilmiştir.

KAYNAKÇA

Cumhurbaşkanlığı Devlet Arşivleri Başkanlığı

Erol Ülgen, *Namık Kemal (1840-1888)*, Atatürk Ansiklopedisi, (03.03.2025 tarihinde <https://ataturkansiklopedisi.gov.tr/bilgi/namik-kemal-1840-1888/?pdf=3932> adresinden erişilmiştir.)

Millî Savunma Bakanlığı Harita Genel Müdürlüğü Müzesi

Millî Savunma Bakanlığı Yönetim Hizmetleri Genel Müdürlüğü Arşiv ve Askerî Tarih Daire Başkanlığı

Murat PERKEN Arşivi

Selen KORAD BİRKİYE Arşivi

Türk Ocağı Koleksiyonu